

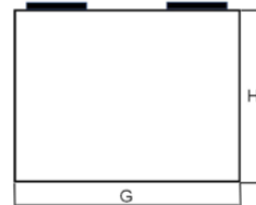
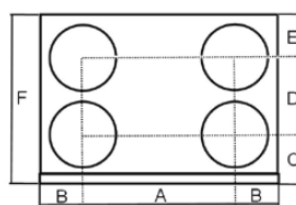
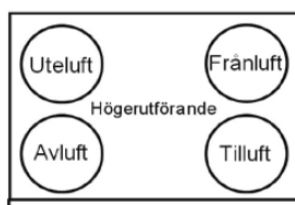
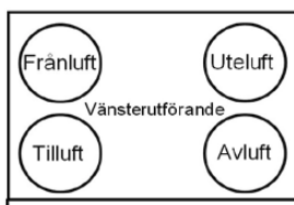


## Ventilationsaggregat A390T

# EvoAir A390T

VENTILATIONSAGGREGAT • ART.NR 30391

Högeffektivt toppanslutet aggregat för offentliga miljöer såsom kontor, verkstäder och skolor.



## Teknisk data • EvoAir A390T

Flödesområde (l/s)	80-350
Bredd (mm)	955
Djup (mm)	715
Höjd (mm)	785
Vikt (kg)	93
Kanalanslutning, muff (mm)	4 x 250
Effekt elbatteri, inbyggt (W)	1700 - 3700
Effekt fläkt (W)	2 x 507
Elanslutning (3x400V)	10A

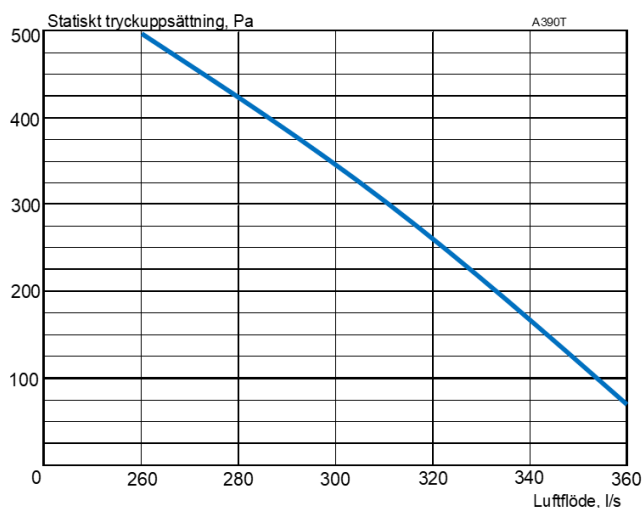
## EvoAir A390T

## Mått (mm)

A	635
B	160
C	225
D	330
E	160
F	715
G	955
H	785

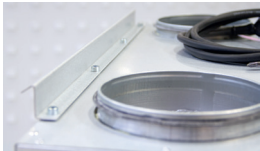
Utförlig teknisk data fås av beräkningsprogram a-calc.

Leverans i högerutförande, ändras enkelt till vänsterutförande.

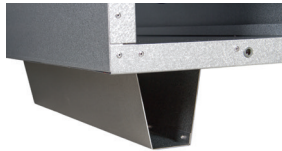


# Installation A110T - A390T

Installation och drifttagning ska ske med för branschen tillräckliga kunskaper för en god funktion. Lämplig placering är teknikrum, förråd eller liknande utrymme, kan placeras även i kallt utrymme.



A110T placeras på vägg med hjälp av medföljande upphängningsvinkel.



A170T - A390T är försedda med golvstativ, höjd 100 mm och placeras på golv.



Minsta serviceutrymme framför inspektionslucka

A110T	450 mm
A170T	600 mm
A230T / A390T	700 mm

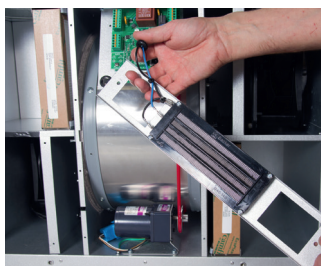
## Vändbart i höger/vänsterutförande

Aggregatet levereras alltid i högerutförande. Vänsterutförande fås genom att flytta elbatterikassetten till vänster flächtsida. Kassetten lossas enkelt utan verktyg. Ingen elektrisk omkoppling behöver göras. Temperaturgivare är vid leverans placerade uppe på aggregatet och monteras i respektive kanal.

Givare är uppmärkta och elektriskt anslutna till aggregatets styrutrustning.

Kontrollera / ändra parameter 100.

Kökskåpa, spisfläkt eller annan förorenad luft bör ej anslutas, detta medför luktöverföring och försämrad funktion.



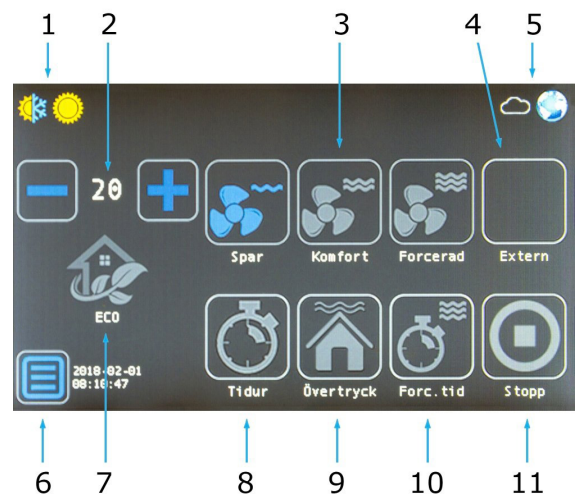
# EvoControl Snabbguide

EvoControl består av följande delar:

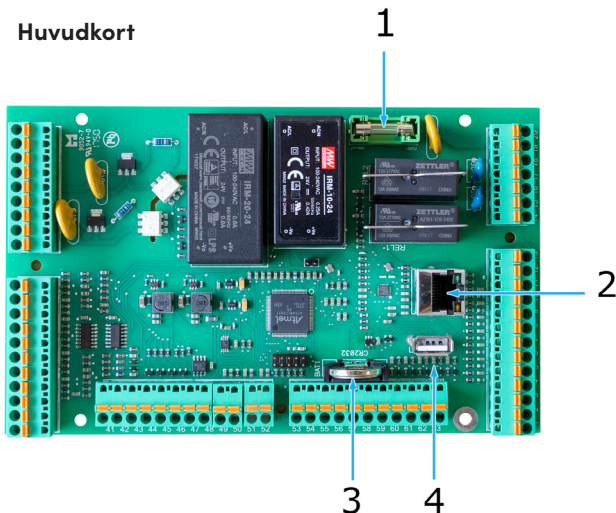
## Display



## EvoControl meny



## Huvudkort



1. Säkring 5x20mm, 200mA, 230VAC.
2. Nätverksuttag RJ45
3. Batteri CR3225
4. USB-kontakt

## Medföljer

- 15m kabel 4x0,25mm<sup>2</sup> (max längd 50m)
- 4st plastdistanser samt skruv (för utanpåliggande montering)

## Montering av display:

- Tryck isär ramen från displayen genom att hålla fast ramen i kanterna och tryck lätt på displayen.
- Skriva loss de 4 skruvarna på sidorna av displayen.
- Montera väggplatta över ev. befintlig väggdosa eller utanpåliggande med plastdistanser och skruv.
- Anslut kablage till plint på display

1. Värmeåtervinning aktiv / Eftervärme aktiv / Kyla aktiv.
2. Temperaturinställning för aktivt driftläge.
3. Aktivering av driftläge.
4. Indikering för externt driftläge, luftkvalitetsstyrning, brand, stopp.
5. Larm, molntjänst, nätverk.
6. Meny 2
7. Aktivering av ECO-funktion.
8. Aktivering av tidur.
9. Aktivering av övertrycksfunktion (braskaminfunktion).
10. Aktivering av forceringstimer.
11. Stopp aktiv, för aktivering håll in knapp i 2 sekunder.


För utförligare instruktioner, se den kompletta manualen för EvoControl. Scanna gärna QR-koden här nedanför eller gå in på [acetec.se](http://acetec.se) -> Resurser -> Dokument



## Allmänt


Denna snabbguide gäller för aggregat i standardutförande utan tillbehör.

### Steg 1.

Tryck på menyknappen 



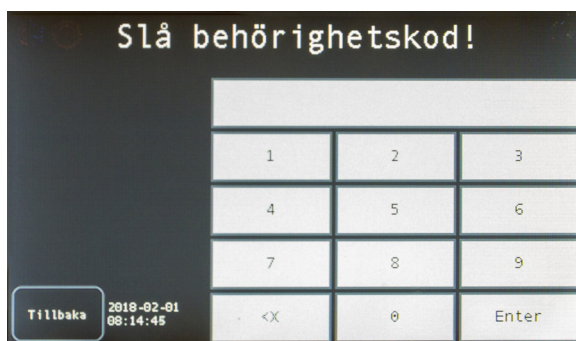
### Steg 2.

Tryck på knappen Inställningar 



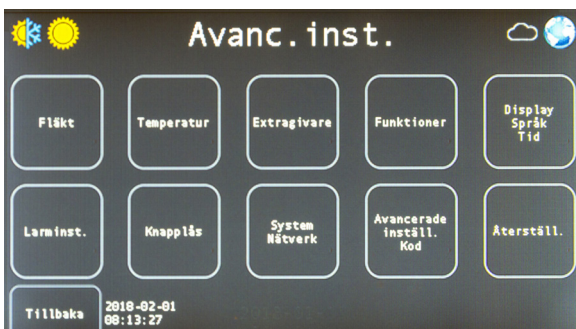
### Steg 3.

Ange behörighetskod 6374 för grundinställningar eller 8990 för avancerade inställningar och tryck Enter



### Steg 4.

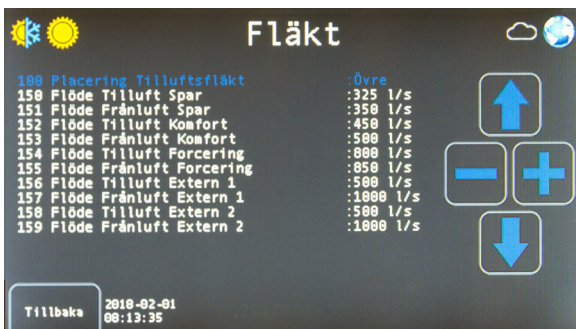
Tryck på knappen Fläkt 

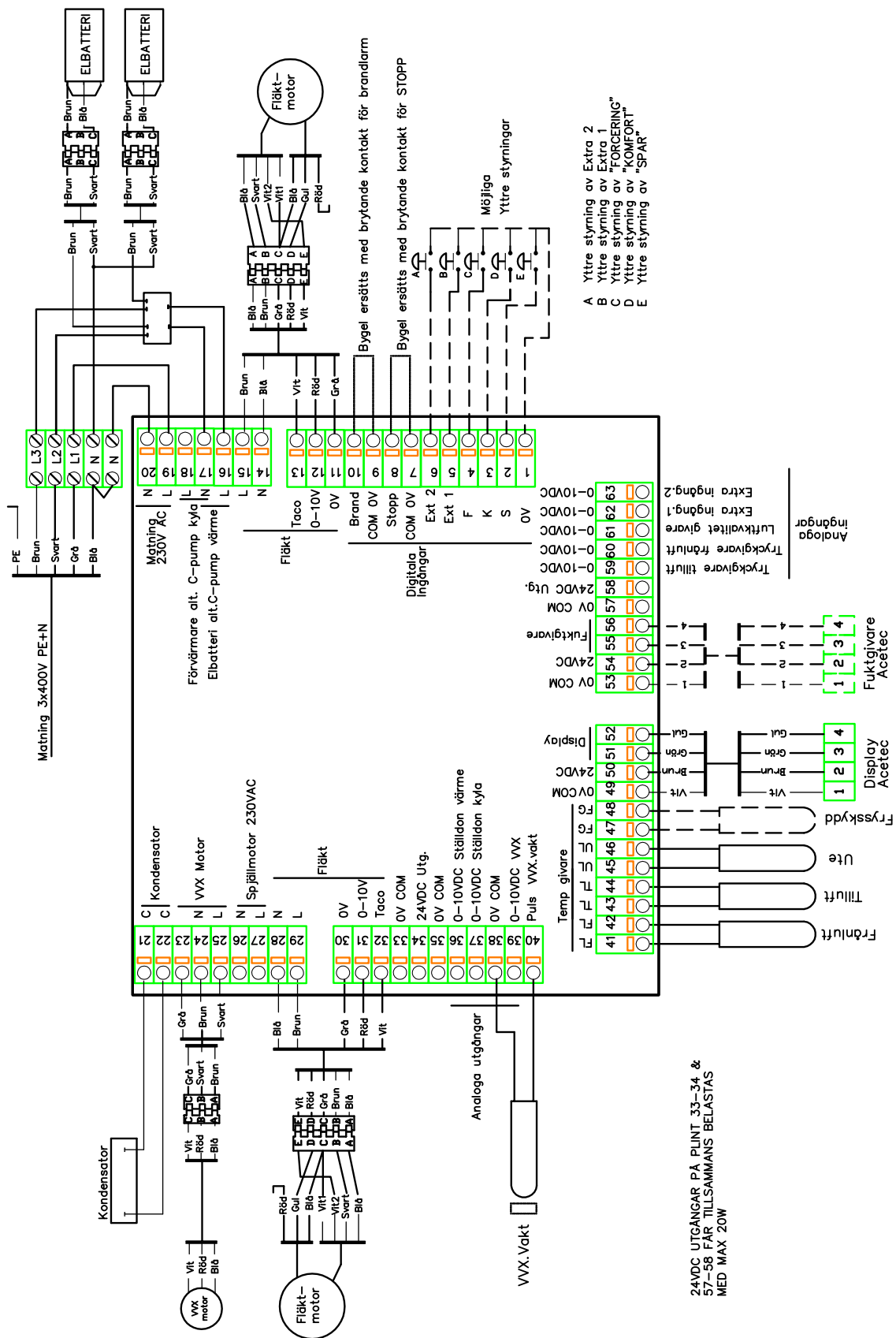


### Steg 5.

- Använd piltangenterna för att navigera till de parametrar som du vill ändra.
- Använd minus och plus för att ändra värdet
- Spara värdet med knappen Spara (synlig efter ändring)
- Tryck Tillbaka för att komma till startmenyn

**\*Parameter 100 ändras bara på toppanslutna aggregat samt A600S/T och A900S/T. Se även broschyr vid ändring från höger till vänsterutförande för toppanslutna aggregat.**





24VDC UTGÅNGAR PÅ PUNKT 33-34 & 57-58 FÅR TILLSAMMANS BELASTAS MED MAX 20W

## Service & Underhåll

Utför service 2 ggr/år eller vid behov

Bryt elanslutning innan service genom att dra ur stickkontakt eller bryt säkring.

Säkerställ att ingen person kan elansluta aggregatet under arbetet.

Lossa inspektionsluckans 4st skruvar med 5mm insexnyckel.

Insexnyckel medföljer vid leverans.

Tag ur gamla filter genom att dra dessa rakt ut.

Dammsug aggregatet invändigt och rengör med mildt rengöringsmedel.

Montera nya filter, det åtgår totalt 2st filter per aggregat.

För att underlätta invändig rengöring kan fläktar försedda med elkontakter och filter tas ur aggregatet.

Lossa elkontakter och dra dessa komponenter rakt ut ur aggregatet.

Vid fel eller driftstörning kontakta driftsansvarig för er anläggning.

---

## Viktigt att tänka på vid installation

- Installation och idrifttagning ska ske med för branschen tillräckliga kunskaper för en god funktion
- Om anläggningen inte driftsätts direkt ska utluftskanal och avluftskanal täppas till för att förhindra kallras
- Samtliga driftlägen skall injusteras (Spar, Komfort och Forcering)
- Manöverpanelen skall placeras så att brukaren har åtkomst och överblick vid eventuella larm
- Brukare/ansvarig för anläggning skall informeras om placering av manöverpanel samt dess funktioner
- Installatören skall överlämna manualer och garantibevis till brukaren/ansvarig för anläggningen
- Produkten ska registreras på <http://registrera.acetec.se> för att garantin ska gälla.

---

**Kom ihåg att registrera din  
produkt på [acetec.se](http://acetec.se)**



 **Email**

---

[kundservice@acetec.se](mailto:kundservice@acetec.se)

[www.acetec.se](http://www.acetec.se)

 **Telefon**

---

0775 - 15 14 10

+ 46 775 - 15 14 10

 **Adress**

---

Fabriksgatan 9

942 36 Älvsbyn, Sverige